

Ante el Desastre,



Salve
a su
Familia,
Mascotas y Otros Animales



Series de Preparativos
Ante el Desastre



Ante el Desastre,
Sabre
a su
Familia,
Mascotas y Otros Animales



La naturaleza y la vida tienen días de furia

Los tornados, huracanes, inundaciones, incendios, tormentas de nieve, el terrorismo... Devastaciones naturales o desastres causados por el ser humano pueden arruinar nuestras vidas. Nadie está exento de la posibilidad de ser personalmente afectado. Usted debe estar preparado para sí mismo y sus animales en caso de desastre.

The American Veterinary Medical Association (AVMA por sus siglas en inglés) {La Asociación Americana de Medicina Veterinaria} ha desarrollado este folleto para ayudarle a evitar que deje a sus animales sin la debida protección en caso de un desastre o una evacuación de emergencia.

Visite el sitio www.avma.org para obtener la información más actual y para enlaces adicionales a los sitios en la Red.



No Espere Hasta Que Sea Demasiado Tarde

En innumerables ocasiones se les dice a las personas que dejarán sus hogares por un “corto tiempo” solo para encontrar que no pueden regresar por días o semanas. Incluso desastres como fugas de gas o inundaciones menores pueden evitar que usted atienda a sus animales por largos periodos de tiempo. Para prevenir situaciones como estas **LLEVE A SUS ANIMALES CONSIGO.**

Es mejor ser demasiado cauto durante una advertencia de desastre. Estar preparado con anticipación y actuar con rapidez son la mejor manera de mantener a usted y su familia, incluyendo sus animales, fuera de peligro.

- Infórmese y conozca cada tipo de desastre que podría afectar su área, sin olvidar el derrame de materiales peligrosos.
- Esté preparado por la posible interrupción de los servicios públicos por períodos prolongados de tiempo, que incluyen servicio eléctrico, telefónico, y fuentes locales de abastecimiento de alimentos y agua potable.
- Tener un plan y practicarlo antes de un desastre lo prepararán para lograr una evacuación exitosa, manteniendo la seguridad de sus animales.

Preparando un Plan en Caso de Desastre

Haga una cita para platicar con su **MÉDICO VETERINARIO** sobre como desarrollar un plan en caso de desastre.

- Prepare un **KIT (EQUIPO) de SUMINISTROS PARA LA EVACUACIÓN** de sus animales.
- Desarrolle un plan para la evacuación de todos sus animales y practíquelo.
- Si usted vive en un departamento registre a sus mascotas con la gerencia del edificio, asegúrese que sus animales estén entrenados y pueden evacuar vía la escalerilla de emergencia. Debe enseñar a sus perros para ir de arriba abajo por las escaleras, ya que esto ayudará al personal de rescate.
- Mantenga por escrito y cerca de su teléfono los datos y dirección de su casa. Esto le ayudará a explicar exactamente al personal de emergencia cómo llegar a su domicilio.
- Identifique fuentes alternativas de alimento y agua.
- Asegúrese de dar el mantenimiento adecuado a los generadores auxiliares para ser usados en operaciones productoras de alimento de origen animal.
- Mantenga sus vehículos con buen mantenimiento y abastecidos de gasolina.
- Tenga a la mano dinero en efectivo para emergencias.
- Si usted tiene caballos o ganado, un granero (caballeriza o establo) con buen mantenimiento puede reducir el peligro. Ubique en su propiedad el sitio más seguro para usarlo como albergue en caso de que la evacuación sea imposible, teniendo en cuenta que la situación aun pone en riesgo la vida. Evalúe la estabilidad y seguridad de los graneros y otras estructuras, lo antes posible quite los árboles caídos, y retire los escombros en su propiedad y en los terrenos aledaños.

En Caso de Que Usted no Esté en Casa

Coloque anuncios o letreros en la puerta del frente y trasera de la casa, en las puertas del establo y en las puertas de entrada al potrero, para informar a los vecinos, bomberos, policía y cualquier otro personal de rescate que los animales están en su propiedad y en dónde podrán encontrar los suministros para su evacuación.

- Elabore una lista acerca de los suministros de evacuación incluyendo el número, tipo y localización de sus animales, notificando los lugares favoritos donde estos se pueden refugiar, para ahorrar tiempo valioso durante el rescate.
- Para facilitar un rescate con éxito, proporcione bozales, guantes de trabajo, redes y otros equipos para capturar y controlar a los animales e indique al personal de rescate dónde se pueden encontrar. Tenga presente que los animales pueden reaccionar de manera impredecible cuando están asustados.
- Designe a un vecino que este dispuesto a cuidar sus animales en el evento que ocurra un desastre cuando usted no está en casa. Esta persona debe tener una llave de su casa, estar familiarizado con sus animales, saber los procedimientos de evacuación, y estar al tanto donde se guardan los suministros necesarios para la evacuación.
- En su Kit de suministros de evacuación incluya una carta firmada por usted mismo que libere de responsabilidad a su vecino en caso de que alguno de sus animales resulte lesionado durante la evacuación.
- También, guarde en su Kit de suministros de evacuación una carta firmada por usted mismo, que en su ausencia autoriza el tratamiento por un Médico Veterinario en caso de que sus animales se lesionen durante el proceso de evacuación.

Identificación

El tener bien identificados sus animales, como licencias y placas de vacunación de rabia, puede facilitar que los encuentre en caso de que ustedes hayan sido separados. La identificación debe proporcionar su nombre, domicilio, un número de teléfono dónde a usted se le puede localizar, como también un número de teléfono fuera del estado de alguna persona con quien usted estará en contacto durante o poco después del desastre o evacuación. Si es posible, incluya el nombre de su Médico Veterinario, clínica veterinaria con número de teléfono. Como ejemplo, a continuación se presentan algunos formularios de identificación:



Animales Pequeños

- Etiqueta de identificación en la placa del collar (*un pedazo de cinta colocado en la parte posterior de la placa de identificación del collar puede proporcionar la información del sitio de evacuación.*) Utilice tinta a prueba de agua
- Microchip (transmisor subcutáneo)
- tatuaje
- banda provisional del collar
- bolsa impermeable sujeta al collar con los datos de identificación
- muchos reptiles pueden ser marcados con un rotulador de fieltro con tinta permanente
- identificación entendible en la jaula/corral para los animales confinados



Equinos

- microchip (transmisor subcutáneo)
- tatuaje
- placa de identificación en el cabestro
- collar en el cuello
- banda en la pata
- marca
- grapa en la crin
- etiqueta de identificación trenzada en la cola o crin
- se puede incorporar la información en alguna zona afeitada en la piel de los animales
- marcador en barra para ganado que no sea tóxico, pintura en aerosol insoluble en agua, o marcadores que no sean soluble en agua para escribir en el costado de los animales
- marcador permanente para rotular en los cascos



Ganado

- cadena para cuello
- muescas en la oreja
- banda para la pata
- arete para la oreja
- seña particular
- marcador en barra para ganado que no sea tóxico, pintura en aerosol, o marcadores que no sean solubles en agua para escribir en el costado de los animales
- muesca caruncular
- tatuaje en la oreja
- etiqueta en la espalda o cola

Es importante aislar, lo más que sea posible, a los animales provenientes de diferentes lugares para mantener la mejor higiene y para reducir la transmisión de enfermedades.

Animales Pequeños:

- Correa, collar y arnés para cada mascota.
- Para cada mascota se debe disponer de jaulas plegables aprobadas por las aerolíneas, acondicionada con cama, con el propósito de transportación y alojamiento. Poseer el número adecuado de jaulas para el transporte de su(s) mascota(s) facilitará una evacuación rápida y puede significar la diferencia entre la vida o muerte de sus animales.
- Acostumbre a sus animales con los procedimientos de evacuación y las jaulas de transporte. Utilice la jaula de transporte varias veces por año colocando dentro a su perro o gato junto con mantas o sus juguetes favoritos. Haciendo esto, usted reforzará instintos positivos asociados hacia la jaula de transporte en sus animales.
- Las jaulas para el transporte de los gatos deben ser lo suficientemente amplias como para acomodar un arenero pequeño y dos bandejas chicas y aún así tener espacio libre para que su gato se acueste cómodamente o se pare para hacer uso del arenero.
- Las perreras o jaulas plegables deben ser bastante grandes para sostener dos bandejas a prueba de derrame y aún así tener espacio libre para que su perro se pare y de vueltas
- Para mayor seguridad, marque claramente la etiqueta en cada jaula de transporte incluyendo la identificación e información donde se pueden comunicar con usted.
- Localice y **PREPARE** de antemano un sitio de evacuación para su familia y sus animales fuera de su área inmediata. Con suerte, éste sitio pertenecerá a un amigo, un familiar o un hotel que acepte mascotas y que permitan a usted, su familia y a los animales alojarse en caso de desastre. Otras posibles opciones para el alojamiento de animales incluyen las clínicas y hospitales veterinarios, perreras y los refugios para animales.

Equinos y Ganado

La evacuación de equinos o ganado puede ser un desafío

- Desarrolle un plan de evacuación y asegúrese que los animales están acostumbrados a ser embarcados en un remolque.
- Las construcciones que han sido diseñadas con instalaciones para carga y manejo del ganado serán mucho más prácticas en caso de evacuar y trasladar el ganado.
- Ubique y prepare de antemano un sitio para la evacuación de sus animales fuera de su área inmediata.

Los posibles sitios incluyen:

- escuelas de medicina veterinaria, agronomía o ciencia animal
- hipódromos
- lugares para feria o exposición de ganado
- potreros
- establos
- centros ecuestres
- corrales de ganado
- instalaciones para subasta
- otras instalaciones para alojamiento o albergue
- Si usted no tiene suficientes remolques para transportar con rapidez a todos sus animales a un sitio de evacuación, contacte a los vecinos, transportistas en la localidad, granjeros, productores u otros proveedores de medios de transporte para establecer una red de recursos disponibles y confiables que proporcionarán el transporte en caso de un desastre.

Haga fotocopias de los documentos veterinarios importantes para ser incluidos en el Kit de suministros de evacuación.

Registros de Vacunación

- El tipo de vacunación y la fecha
- Si se requiere, el certificado de rabia

Historial Médico

- Los resultados de los análisis importantes, como el de Leucemia Felina / Virus de la Inmunodeficiencia Felina (LFe / VIF), parásito del corazón, anemia infecciosa equina (prueba de Coggins), tuberculosis y brucelosis
- La condición médica y medicamentos (incluya el nombre del medicamento, dosis, y frecuencia de la dosis)
- Si su animal tiene microchip, una copia de su número
- **Para ganado:** Si algún animal en particular ha recibido tratamiento veterinario y está bajo el período de eliminación de los residuos del medicamento, debe tenerse a la mano un registro del tipo de tratamiento. El registro debe incluir la identificación de cada animal o bien la identificación del grupo, la fecha del tratamiento(s), el medicamento empleado y el número de serie del fabricante o el número del lote, la dosis del medicamento administrada, la ruta y el sitio de administración, y la persona que administra el medicamento. También debe anotarse el lapso de tiempo en que el animal podrá declararse libre de residuos después de que la droga le fue administrada.

Haga copia de los registros o documentos de adopción, prueba de compra, e información del microchip para incluir en el Kit de suministros de evacuación. Registre cada uno de sus animales y las especies, raza, edad, sexo, color, y características únicas o señas particulares.

Guarde fotografías actualizadas de sus animales en el Kit de suministros de evacuación con el propósito de identificación. Incluya sus propias fotografías para ayudarlo a recuperar a su animal(es) perdido(s). Considere la preparación de anuncios o letreros a prueba de agua "Mascota Perdida" incluyendo la fotografía de su animal, su nombre, y su información de contacto para ser usada en caso de que su animal se haya perdido. Si su mascota tiene un microchip, llame a la compañía de microchip para registrar la información de su mascota y para asegurarse que la información esta actualizada.



Lista de Emergencia de Contactos Importantes

Prepare esta lista con anticipación antes de que ocurra un desastre. Incluya direcciones y números de contacto durante 24 horas del día, si están disponibles. Cuando usted o sus animales han sido afectados, estos números de contacto pueden ser utilizados por el personal de rescate durante un desastre y la evacuación. Mantenga una copia de estos números cerca de su teléfono y otra copia en su Kit de suministros de evacuación.

- Números de contacto dónde usted puede ser localizado (*el buscpersonas o biper, el teléfono celular, el teléfono de su empleo*)
- El sitio de evacuación que usted ha seleccionado con anticipación
- La persona en su localidad la cual puede ser contactada en su ausencia en caso de emergencia
- Una persona fuera de su estado que puede ser contactada en caso de emergencia
- El nombre de su Médico Veterinario, nombre de la clínica / hospital, y números de teléfono
- Un Médico Veterinario alterno (*entre 30-90 millas de proximidad, con facilidades de alojamiento para animales*)
- Una perrera o albergue de su localidad
- Hoteles que permitan el hospedaje de las mascotas (*en un radio de 90 millas*)
- El Centro para el Control de los Animales de su localidad
- El Departamento Policiaco de su localidad
- El Cuerpo de Bomberos de su localidad
- El Departamento de Salud Pública de su localidad
- El refugio de animales de su localidad
- La organización de la Cruz Roja Americana de su localidad
- La Sociedad Humanitaria de su localidad
- La Sociedad para la Prevención de Crueldad a los Animales (*SPCA*) de su localidad
- El sitio del Internet denominado "perdido y encontrado" para los animales extraviados

Contactos Adicionales Para Los Dueños de Equinos o Ganado:

- El Médico Veterinario del gobierno estatal
- Escuelas de Medicina Veterinaria o escuelas técnicas agropecuarias del estado
- Establos, caballerizas, cuadras o granjas privadas
- La Oficina de Extensión del Condado; esto es especialmente importante para los dueños de ganado
- Inspector de tatuaje (marca), si es relevante
- Asociaciones de ganadería del estado o condado si son relevantes
- Hipódromos
- Campos donde se celebran ferias
- Centros de exposición
- Corrales para ganado
- Centros ecuestres
- Transportistas locales o vecinos que puedan ayudar con el transporte
- Distribuidores de Alimento
- La Asociación Americana de Médicos Veterinarios Especialistas en Equinos (http://aaep.org/emergency_prep.htm)
- La Asociación Americana de Médicos Veterinarios Especialistas en Bovinos (www.aabp.org)
- La Asociación Americana de Médicos Veterinarios Especialistas en Pequeños Rumiantes (www.aasrp.org)
- La Asociación Americana de Médicos Veterinarios Especialistas en Cerdos (www.aasp.org)
- El Médico Veterinario Responsable de USDA-APHIS (www.aphis.usda.gov/vs/nvap/vsoffice.html)
- USDA-APHIS Coordinador de Emergencia del Área

Kit de Suministros Para la Evacuación de Pequeños Animales



Las listas siguientes le ayudarán a prepararse para proteger a su(s) animal(es) en caso de un desastre. El Kit de suministros para la evacuación debe guardarse en un recipiente a prueba de agua que sea fácil de transportar. Debe mantenerse en un sitio de fácil acceso, manteniéndolo fuera de áreas con cambios de temperatura extrema. Reemplace la comida, agua, y medicamentos tan a menudo como sea necesario para mantener su calidad y frescura y de acuerdo con las fechas de caducidad. Indique si es necesario que ciertos medicamentos deban guardarse en sitios con temperaturas controladas como en refrigeración.

Consulte con su Médico Veterinario para que le aconseje en como hacer un Kit de suministros para la evacuación y un botiquín para primeros auxilios que sean adecuados para cada especie animal en particular. Es importante que usted se familiarice con cada artículo en el equipo de suministros y el botiquín para primeros auxilios y el uso de estos. Su Médico Veterinario puede recomendarle un libro de primeros auxilios para animales y deberá ser incluido en su botiquín de primeros auxilios. Consulte a su Médico Veterinario con respecto a los procedimientos de primeros auxilios en casos de emergencia y como administrar algunos medicamentos.

- Provisión de alimento para 2 semanas (seco o enlatado)
- Provisión de agua para 2 semanas en galones de plástico con tapa de rosca
- Pilas / baterías (linterna y radio)
- Jaula y jaula de transporte (una para cada animal, etiquetada con su información de contacto)
- Abrelatas (manual)
- Guantes de seguridad para gatos o fauna salvaje
- Copia de los registros veterinarios y prueba de propiedad
- Lista de contacto en caso de emergencia
- Artículos conocidos para que las mascotas estén tranquilas (juguetes favoritos, obsequios (galletas) y mantas)
- Botiquín de primeros auxilios (vea enseguida)
- Linterna
- Instrucciones
 - **DIETA:** Registre de manera individual la dieta para cada animal, incluyendo lo que no deba comer en caso de padecer alergias
 - **MEDICACIÓN:** Enumere cada animal por separado, incluyendo la dosis y frecuencia para cada medicamento. Proporcione la información necesaria para contactar la clínica veterinaria o farmacia veterinaria en caso que sea necesario prolongar el tratamiento.
- Correa, collar o arnés (*para cada animal*)
- Arena higiénica, arenero, un cucharón para remover la excreta
- Mapas de la localidad y rutas alternas para evacuar (*en caso de cierre de las carreteras*)
- Bozales (*perro o gato*)
- Papel periódico (*para cama, basura*)
- Utensilios para alimento y agua a prueba de derrame
- Toallas de papel
- Radio (*operado por energía solar y pilas*)
- Cuchara (*para alimento enlatado*)
- Estacas y cuerdas para amarrar
- Bolsas para basura

Consulte con su Médico Veterinario cuando prepare el botiquín de primeros auxilios. Los siguientes artículos servirán sólo como ejemplo de lo que puede ser incluido en un botiquín de primeros auxilios para animales pequeños.

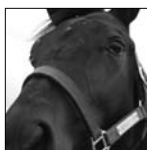
- Carbón activado (*líquido*)
- Tabletas o líquido para el control de la diarrea
- Ungüento antibiótico (*para las heridas*)
- Ungüento antibiótico para los ojos
- Tijeras para cortar vendas
- Vendas
- Betadine® (*yodopovidona*) o
- Nolvasan® (*chlorhexidina*), para frotar y solución
- Rollos de algodón para vendar
- Cotonetes cubiertos con algodón en ambas puntas
- Rollos de vendaje elástico
- Solución para enjuagar los ojos (*estéril*)
- Medicinas para la prevención y control de pulgas y garrapatas
- Compresas y rollos de gasa
- Palitos de madera que se usan para hacer paletas de helado (*pueden usarse como tablillas de fijación*)
- Alcohol isopropílico o almohadillas mojadas con alcohol
- Guantes de látex o guantes que no sean alergénicos
- Detergente líquido para lavar los platos (*loción suave para heridas y superficie corporal*)
- Cucharas para dosificar medicamentos
- Medicamentos y medicinas preventivas (*como para la prevención del parásito del corazón*), suministro mínimo de 2 semanas, con instrucciones etiquetadas fáciles de entender. Proporcione la información necesaria para contactar la clínica veterinaria o la farmacia veterinaria en caso que sea necesario prolongar el tratamiento
- Vendaje en forma de compresa que no se adhiera
- Solución salina (*para limpiar las heridas*)
- Lubricante estéril (*a base de agua*)
- Polvo estíptico (*sustancia para facilitar la coagulación*)
- Jeringa o gotero para los ojos
- Termómetro (*digital*)
- Torniquete
- Toalla y toallitas para lavarse
- Pinzas



- Provisión para 7-10 días de agua y alimentos no perecederos
- Pilas / batería (linterna y radio portátil)
- Copia de documentos

veterinarios y prueba de propiedad

- Cabestro de algodón
- Cinta adhesiva
- Lista de contacto en caso de emergencia
- Linterna
- Guantes de trabajo (de cuero)
- Instrucciones
 - **DIETA:** documente la dieta para sus animales.
 - **MEDICACIÓN:** documente la dosis y la frecuencia para cada medicamento. Proporcione la información necesaria para contactar la clínica veterinaria o la farmacia veterinaria en caso que sea necesario prolongar el tratamiento.
- Un cuchillo afilado (multiuso)
- Mapas del área y rutas alternativas para la evacuación, (en caso del cierre de las rutas principales)
- Nariguero
- Basurero de plástico con tapa (puede usarse para almacenar el agua)
- Paneles portátiles para ganado
- Radio portátil (operado a base de energía solar y pilas)
- Soga o lazo
- Pala
- Baldes para acarrear agua
- Látigo o arreador (picana eléctrica)
- Pinzas para cortar alambre



- Provisión para 7-10 días de alimento, agua y suplementos nutricionales
- Bandana (*pañuelo de colores para cubrir los ojos*)
- Baterías / pilas (*linterna y radio portátil*)
- Mantas
- Copia de documentos veterinarios y prueba de propiedad
- Cinta adhesiva
- Lista de contactos en caso de emergencia
- Botiquín de primeros auxilios
- Linterna
- Aerosol para eliminar moscas
- Cepillos para la limpieza
- Guantes para trabajo pesado (*de cuero*)
- Navaja para cortar el casco
- Pinzas para el casco
- Pico para el casco
- Lima (*escofina*) para el casco
- Instrucciones
- **DIETA:** documente la dieta para sus animales.
- **MEDICACIÓN:** documente la dosis y frecuencia para cada medicamento. Proporcione la información necesaria para contactar la clínica veterinaria o la farmacia veterinaria en caso que sea necesario prolongar el tratamiento.
- Cuchillo afilado (*multiuso*)
- Cubiertas y colchas para las patas
- Mapas del área y rutas alternativas para la evacuación (*en caso del cierre de las rutas principales*)
- Bridas (*que no sean de nylon*) y cabestros (*cuero / algodón*)
- Toallas de papel
- Basurero de plástico con tapa (*puede usarse para almacenar el agua*)
- Radio portátil (*operado con energía solar y pilas*)
- Soga o lazo
- Pala
- Lonas impermeabilizadas
- Bolsas para basura
- Tirón de castigo (*acial*)
- Baldes para agua
- Pinzas para cortar alambre

Consulte a su Médico Veterinario cuando prepare el botiquín de primeros auxilios. Los artículos siguientes le servirán como ejemplo de lo que puede ser incluido en el botiquín de primeros auxilios para equinos.

- Ungüento con antibiótico (*para las heridas*)
- Ungüento antibiótico para los ojos
- Tijeras para cortar el vendaje
- Cinta para vendaje
- Betadine® (*antiséptico yodopovidona*)
- Novalsan (*chlorhexidina*), en solución para frotar y limpiar heridas
- Rollos de algodón para vendaje
- Cotonetes cubiertos con algodón en ambas puntas
- Rollos de vendaje elástico
- Solución (*estéril*) para enjuagar los ojos
- Rollos y compresas de gasa
- Alcohol isopropílico y compresas impregnadas en alcohol
- Medicamento (*suministro mínimo para 2 semanas, con instrucciones fáciles de entender en la etiqueta*)
- Vendaje en forma de almohadilla que no se adhiera
- Guantes que no produzcan alergia
- Solución salina (*para enjuagar las heridas*)
- Lubricante estéril (*a base de agua*)
- Termómetro (*digital*)
- Tintura de jabón verde
- Torniquete
- Toalla y toallita para lavarse
- Pinzas pequeñas

Identificación, registros veterinarios, y prueba de propiedad son tan importantes para otro tipo de mascotas como para los animales mencionados anteriormente. El transporte de estas especies puede requerir un cuidado y atención especial para disminuir la posibilidad de enfermedades causadas por estrés y la muerte. Es importante mantener aisladas a las mascotas provenientes de diferentes orígenes. Estas deben separarse todo lo posible para mantener la mejor higiene y reducir al mínimo la transmisión de enfermedades.

Aves

- Para evitar lesiones, el transporte de aves mascota se puede realizar eficazmente usando jaulas transportadoras con cubierta, pequeñas y seguras.
- Si usted viaja cuando hace frío, siempre eleve la temperatura en el interior de su vehículo antes de trasladar su(s) ave(s) de la casa al vehículo.
- Transfiera a su(s) ave(s) a la jaula estándar tan pronto como llegue al sitio de evacuación de emergencia; cubriendo la jaula puede reducir el estrés; este cambio debe ocurrir en un cuarto pequeño y cerrado para reducir el riesgo de escape.
- Las aves deben colocarse en áreas tranquilas y no se les debe permitir estar fuera de la jaula en ambientes poco conocidos. A diario se les proporcionará comida y agua fresca.
- Si su ave parece estar enferma, asegúrese de bajar la percha de la jaula, el plato para el alimento, y la bandeja para el agua y tan pronto como le sea posible consulte con un Médico Veterinario.
- Además de los artículos pertinentes listados en la sección denominada Kit de suministros para la evacuación de pequeños animales, incluya:
 - Los suplementos dietéticos necesarios
 - Humidificador refrigerante para aves en tiempo caluroso
 - Botella de agua caliente como calefacción para calentar a las aves en tiempo frío
 - Material para cubrir el piso de la jaula
 - Percha para la jaula
 - Juguetes

Reptiles

- El transporte de reptiles pequeños puede llevarse a cabo usando una funda de almohada, saco de tela, o una jaula pequeña para transporte.
- Si es posible, propicie la defecación antes de transportar al animal (por ejemplo, permita que tortugas, lagartos o serpientes se mojen en un recipiente (bandeja) con poca agua antes de ser enjaulado o metido en la bolsa).
- Si el sitio de evacuación es apropiado, transfiera a su mascota lo más pronto posible a una jaula segura.
- Además de los artículos pertinentes listados en la sección “Kit de evacuación para animales pequeños,” incluya:
 - suplementos dietéticos esenciales
 - recipiente (bandeja) para humedecer a la mascota
 - botella aerosol para humedecer
 - bolsas extras o periódicos
 - almohadilla calorífica
 - Calefacción que funciona con pilas (baterías) u otro tipo de fuente de calor
 - Pilas (baterías) adicionales
 - Guantes de trabajo con suministros apropiados
- Debido a que la mayoría de los reptiles no se alimentan todos los días y dadas las circunstancias, forzarlos a alimentarse durante la evacuación puede causarles estrés. Determine si alimentarlo es lo mejor para el animal, sobre todo si el recipiente está sucio.
- El albergue en el sitio de evacuación debe tener un ambiente similar a aquellos requeridos por el reptil. Si es factible, el contenedor isotérmico debe mantenerse en un ambiente controlado, fuera de las áreas donde haya mucho tráfico, ruidos fuertes o vibraciones.
- Asegúrese que el recipiente que aloja al reptil es a prueba de escape. No obstante, prevea algún escape.

Anfibios



- El transporte de anfibios puede lograrse usando bolsas de plástico herméticas, como las que se emplean para el transporte de peces, o en recipientes de plástico, como pueden ser cajas de zapatos o recipientes para comida con tapa segura.
- Lo mejor es colocar una sola especie o si es posible sólo un animal por recipiente.
- Deben hacerse pequeños orificios de ventilación en la parte superior o tapa del recipiente. Para prevenir lesiones en el animal, es conveniente alisar la superficie interna de los orificios con una lima o lija.
- Para anfibios terrestres o semi-acuáticos use una cantidad mínima de agua, o bien toallas de papel húmedo, espuma limpia, y si es factible obtenerlo es conveniente colocar una cama de musgo.
- Para las especies acuáticas, llene la bolsa de plástico con una tercera parte de agua, entonces infle la bolsa con aire limpio y cierre con un nudo o liga de hule. Es mejor usar agua limpia de la misma pecera del animal para disminuir el estrés fisiológico.
- Debe tenerse cuidado para controlar el agua, temperatura del aire, humedad, iluminación, y la nutrición durante el tiempo que el animal estará en el sitio de evacuación.
- El alojamiento en el sitio de evacuación debe ser consistente con lo requerido por el anfibio.
- El contenedor debe mantenerse en un ambiente controlado, fuera de las áreas donde haya mucho tráfico, ruidos fuertes o vibraciones.
- Asegúrese que el recipiente que aloja al anfibio es a prueba de escape. No obstante, prevea algún escape.
- Tenga un recipiente extra de agua, toallas limpias de papel húmedo o si es posible musgo limpio en caso de que cualquiera de los recipientes de la mascota se rompa o gotee.
- Alimentar durante las condiciones de evacuación pueden aumentar el estrés y será mejor no suministrar alimento al animal, sobre todo si el agua se torna maloliente.

Otros Animales Pequeños



- El transporte de la mayoría de los mamíferos pequeños (*hurones, hámsters, jerbos, ratas, ratones, cuyos (conejillos de india), etc.*) se puede efectuar usando un transportador cubierto o jaula para reducir el estrés.
- Además de los artículos listados bajo el **kit de evacuación para animales pequeños**, incluya:
 - suplementos dietéticos necesarios
 - material para usarse como cama
 - el equipo apropiado para ejercicio

Una orden de evacuación ha sido emitida, ¿AHORA QUÉ ES LO USTED DEBE HACER?

Lo más pronto posible evacue a su familia, junto con sus animales. La evacuación oportuna, disminuirá la posibilidad de que puedan ser víctimas del desastre.

- Traslade a sus perros, gatos, y otros animales pequeños dentro del hogar.
- Asegúrese que todos los animales tengan alguna forma de identificación firmemente atada a ellos (o en su jaula, en el caso de mascotas más pequeñas). Es recomendable utilizar una identificación permanente.
- Ponga a todas sus mascotas pequeñas, incluso los gatos y los perros pequeños, dentro de las jaulas de transporte individuales. Los animales normalmente coexisten bien en grupos, sin embargo, cuando están estresados pueden tornarse agresivos entre ellos.
- Correas seguras para todos los perros de raza grande.
- Coloque las jaulas o jaulas de transporte para los animales más grande en su vehículo. Éstas servirán como albergue temporal, por si fuera necesario.
- Coloque el Kit de suministros para la evacuación del animal en su vehículo.
- Llame al sitio predestinado para la evacuación animal para confirmar si hay espacio disponible.
- Ponga en práctica su plan de evacuación para equinos o ganado.
- Si la evacuación de caballos o ganado es imposible, tráselos al área de mayor seguridad basándose tanto en el desastre inminente como su medio ambiente, dándose cuenta de que la situación podría ser fatal.
 - Asegúrese que estos tengan acceso al heno a o una fuente adecuada y segura de alimento de libre acceso, agua limpia, y el lugar más seguro para permanecer y pastar incluyendo terrenos altos por encima de los niveles que puede alcanzar una inundación.
 - No confíe en los sistemas de riego automáticos, porque la energía eléctrica se puede suspender
 - La decisión para dejar a sus caballos o ganado libres en el campo, en la caballeriza o establo debe estar basada en el riesgo de lesiones a causa del desastre así como el medio ambiente del caballo o ganado durante ese desastre.
 - Los factores a considerar incluyen la estabilidad del establo o caballeriza, el peligro de inundación, y la cantidad de árboles caídos y escombros en los campos.
 - Si el tiempo lo permite, afiance o remueva todos los objetos en el exterior que pueden convertirse en escombros peligrosos al ser proyectados por el viento.

- Los factores a considerar incluyen la estabilidad del establo o caballeriza, el peligro de inundación, y la cantidad de árboles caídos y escombros en los campos.
- Si el tiempo lo permite, afiance o remueva todos los objetos en el exterior que pueden convertirse en escombros peligrosos al ser proyectados por el viento.

Después del Desastre

- Inspeccione el área dentro y fuera de su casa para identificar la presencia de objetos punzocortantes, materiales riesgosos, fauna peligrosa, agua contaminada, cables eléctricos caídos, u otros peligros.
- Examine cuidadosamente a sus animales y comuníquese lo más pronto posible con su Médico Veterinario si observa lesiones o signos de enfermedad.
- Los olores familiares o puntos de referencia pueden haber cambiado, y esto puede confundir a sus animales.
- Sólo deje sueltos a equinos o ganado en lugares seguros y áreas cerradas. Inicialmente, ponerlos en libertad debe hacerse durante las horas de luz del día, cuando los animales pueden ser observados constantemente.
- Sólo deje sueltos en el hogar a los gatos, perros, y otros animales pequeños. Estos podrían exponerse a animales salvajes peligrosos y a los escombros si se les permite salir al exterior sin ser vigilados y controlados.
- Si es necesario suelte a los pájaros y reptiles siempre y cuando estos sean apacibles y debe hacerlo en un cuarto cerrado.
- Si los animales han estado sin alimento por tiempo prolongado, reinicie la alimentación en pequeñas porciones, gradualmente ofrezca porciones completas.
- Permita a todos los animales descansar sin interrupción para que se recuperen del trauma y estrés.
- Si sus animales se han perdido, personalmente investigue en los albergues y los centros para el cuidado y protección de los animales de su localidad, A DIARIO busque en la sección de animales perdidos.
- Coloque anuncios a prueba de agua referente del animal perdido y notifique a la policía del área, a los empleados encargados del cuidado y protección de los animales, Médicos Veterinarios, y a sus vecinos (*utilice los recursos en línea – RED - para animales perdidos y encontrados*).

La Asociación Americana de Medicina Veterinaria



La Asociación Americana de Medicina Veterinaria (AVMA) es una asociación profesional con una membresía de más de 78,000 Médicos Veterinarios. La misión de la AVMA es el adelanto de la ciencia y el arte de la medicina veterinaria, teniendo una relación muy estrecha con organizaciones de salud pública, de ciencias biológicas, y de agricultura. La Asociación es el vocero nacional reconocido que presenta el punto de vista de los Médicos Veterinarios ante el gobierno, academia, industria agropecuaria, organizaciones sin fines de lucro, propietarios de animales, y otros miembros interesados del público en general.

Preparativos de Emergencia y Esfuerzos de Respuesta de la AVMA

La AVMA tiene una importante dotación de recursos educativos para los Médicos Veterinarios, funcionarios y público en general, referente a los preparativos de emergencia, y con respecto a los esfuerzos de respuesta ante las emergencias. Varios folletos están disponibles entre ellos, "Salvando a la Familia Entera," "Preparativos para el Desastre en las Clínicas Veterinarias," y "Preparativos ante un Desastre y Guía de Respuesta de la AVMA." Además, el sitio de la Red "Preparativos para el Desastre" de la AVMA (www.avma.org/disaster) contiene diversos recursos, incluso posibilidades de entrenamiento disponible para los diferentes estados de la Unión Americana, las legislaciones estatales y elementos normativos, además de otros materiales de preparación ante las emergencias.

Equipos Médicos Veterinarios de Asistencia



Una importante iniciativa propuesta por la AVMA, han sido los esfuerzos en la preparación y respuesta ante los desastres con el gobierno federal. Con la firma de un Memorando de Entendimiento (MOU por sus siglas en inglés) en el mes de Mayo de 1993, los Servicios Veterinarios se incorporaron al Plan Federal de Respuesta, ahora el "Marco de la Respuesta Nacional," para el alivio del desastre como parte del Sistema Médico Nacional del Desastre (NDMS por sus siglas en inglés). Los esfuerzos pioneros del AVMA están abriendo camino y actualmente se está desarrollando un programa de equipos de respuesta veterinaria con calidad mundial, los Equipos de ayuda Médica Veterinaria (VMAT por sus siglas en inglés), son el resultado de ese Memorando de Entendimiento entre el AVMA y el Servicio de Salud Pública de los Estados Unidos. El acuerdo ha fructificado durante 14 años de colaboración entre el gobierno federal y la AVMA, en el transcurso de este tiempo el AVMA VMAT han brindado a nivel campo, una sólida respuesta veterinaria durante tiempos de emergencia nacional. Así como nuestro mundo ha cambiado desde 1993, y las leyes federales también han cambiado para atender los nuevos desafíos de seguridad nacional, así la contribución de la AVMA también se ha adaptado a la respuesta de emergencia federal. La AVMA está orgullosa de haber desarrollado el modelo de lo que ahora es el NDMS, Equipo Nacional de Respuesta Veterinaria (NVRT). Ahora existen dos programas distintos, el programa federal de NVRT y el programa VMAT de la AVMA. La AVMA contempla un buen futuro en la comunicación continua con el gobierno federal ante la emergencia y otros problemas críticos. Ahora, la transición de la función de VMAT del AVMA pasa del nivel federal para servir al nivel estatal y local como los primeros asesores en la infraestructura animal y la medicina veterinaria cuando se presenta alguna emergencia y como educadores cuando no hay emergencia.

LA Misión de AVMA VMAT: Tan pronto como algún estado de la nación solicita ayuda durante un desastre, la misión de la AVMA VMAT es proveer auxilio inmediato enfocado al manejo apropiado de riesgos, respuesta, vigilancia, preparación y planificación de programas dirigidos a las mascotas y a los animales de granja en situaciones de emergencia, apoyo a las autoridades de salud animal del estado, a otras asociaciones de medicina veterinaria, y organizaciones afines.



La Fundación Americana de Medicina Veterinaria

Fundada en 1963, la Fundación Americana de Medicina Veterinaria (AVMF por sus siglas en inglés) esta registrada como una organización 501(c) (3) es decir, que tiene capacidad para recaudar y distribuir fondos para dar cumplimiento al ideario que da sustento a la declaración de su misión, con marcado énfasis en “la promoción en el cuidado de los animales, particularmente en la prevención y respuesta frente al desastre y la investigación en sanidad animal.” Los donativos o contribuciones hechas a la AVMF pueden ser deducibles de impuestos. El fondo de la AVMF para el Alivio Animal y de Respuesta ante el Desastre, se mantiene para el apoyo de emergencia en medicina veterinaria para la salud, seguridad, y bienestar de los animales afectados por los desastres a nivel local, la preparación ante la emergencia a nivel estatal, y los Equipos de Asistencia Médica Veterinaria a nivel nacional.

Contacto e Información para Donativos o Contribuciones:

Para información adicional sobre los esfuerzos de la AVMA para alivio de desastres:

AVMA

1931 N. Meacham Rd., Suite 100
Schaumburg, IL 60173-4360
800-248-2862, el ext. 6632
www.avma.org/disaster

Para contribuir al AVMF el Alivio del Desastre Animal y Fondo de Respuesta, por favor envíe su cheque por correo a:

AVMF Alivio para Animales en Desastres y Fondo para la Respuesta

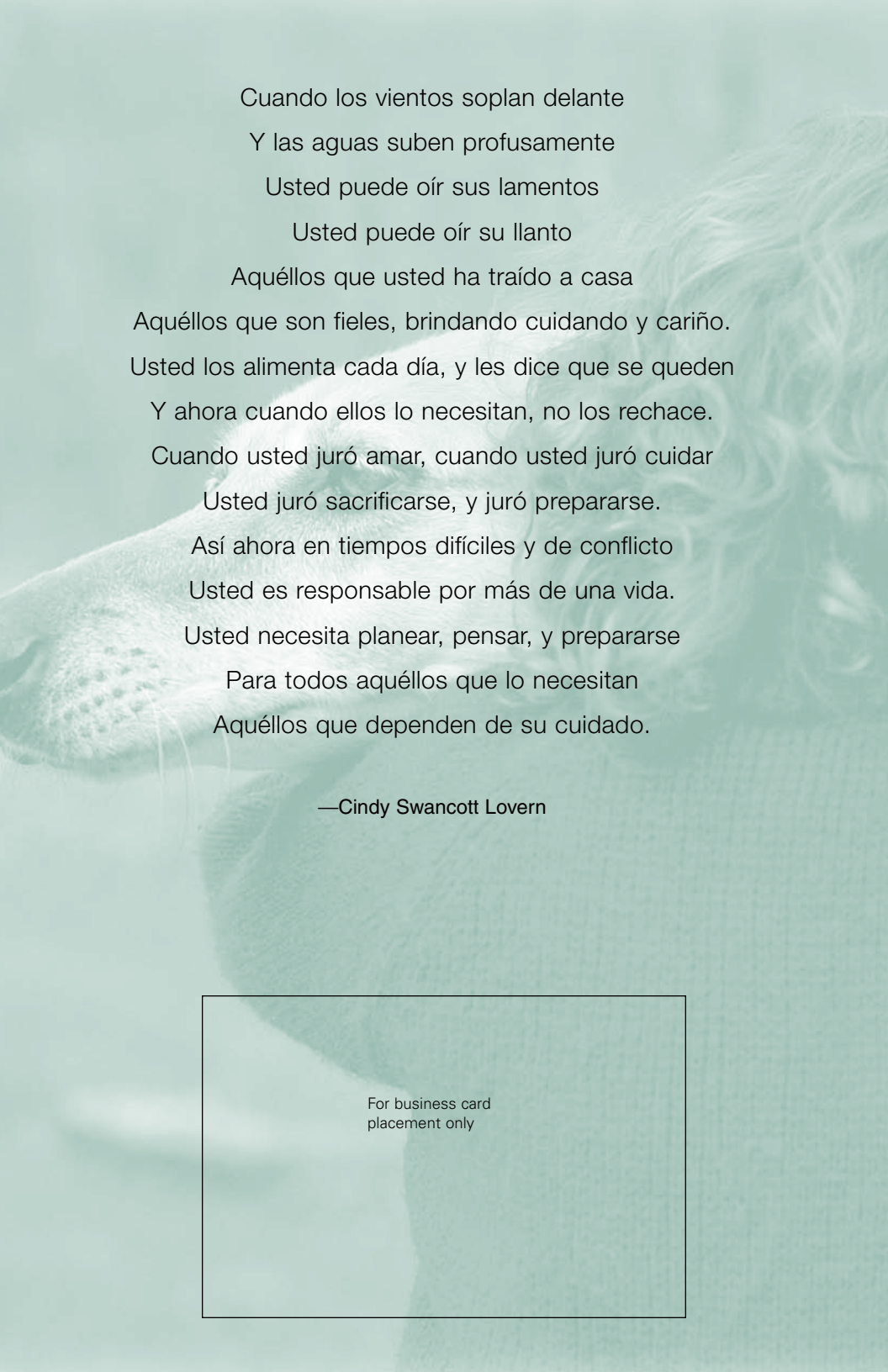
Departamento 20-1122
P.O. Box 5940
Carol Stream, IL 60197-5940
Or call: 800-285-2862, el ext. 6689
www.avmf.org

Acknowledgements

La AVMA agradece:

- A la AVMF por su continuo apoyo en los esfuerzos de AVMA para el alivio ante el desastre
- A la Compañía Iams por su apoyo financiero para la producción y posterior distribución de este documento, referente al Programa de la AVMF Para la Prevención y Respuesta Ante los Desastres
- La Asociación Americana de Médicos Veterinarios Especialistas en Equinos
http://aaep.org/emergency_prep.htm
- La Asociación Americana de Médicos Veterinarios Especialistas en Bovinos www.aabp.org
- La Asociación de Americana de Médicos Veterinarios Especialistas en Reptiles y Anfibios (*animales exóticos*)
www.arav.org
- La Asociación Americana de Médicos Veterinarios Especialistas en Avicultura www.aav.org
- La Asociación Americana de Médicos Veterinarios Especialistas en Patología Aviar www.aaap.info





Cuando los vientos soplan delante
Y las aguas suben profusamente
Usted puede oír sus lamentos
Usted puede oír su llanto
Aquéllos que usted ha traído a casa
Aquéllos que son fieles, brindando cuidando y cariño.
Usted los alimenta cada día, y les dice que se queden
Y ahora cuando ellos lo necesitan, no los rechace.
Cuando usted juró amar, cuando usted juró cuidar
Usted juró sacrificarse, y juró prepararse.
Así ahora en tiempos difíciles y de conflicto
Usted es responsable por más de una vida.
Usted necesita planear, pensar, y prepararse
Para todos aquéllos que lo necesitan
Aquéllos que dependen de su cuidado.

—Cindy Swancott Lovern

For business card
placement only